

Bændur græða landið – viðhorf bænda

Guðrún Schmidt

Landgræðslu ríkisins

INNGANGUR

Á undanförunum árum hefur Landgræðsla ríkisins (Lr) unnið ötullega að því að efla grasrótastarf í landgræðslu og gróðurvernd og flytja verkefni frá Landgræðslunni heim í héruð. Einn liður í þessum breyttu starfsháttum er samstarfsverkefni Lr og bænda sem nefnist „Bændur græða landið“ (BGL). Í þessu samstarfsverkefni eru bændur að græða upp heimalönd sín og fá við það ráðgjöf og fjárhagslegan stuðning frá Landgræðslu ríkisins (Sveinn Runólfsson 1998). Auk þess hefur verkefnið fengið framlag af umhverfislið búvörusamnings um sauðfjárafurðir og frá nokkrum sveitafélögum (Sigprúður Jónsdóttir 1998). All margir ráðunautar búnaðarsambandana hafa aðstoðað við framkvæmd verkefnisins (Andrés Arnalds og Guðrún Lára Pálmadóttir 1997). (Sjá nánari umfjöllun um BGL í erindi Sigprúðar Jónsdóttur og Guðríðar Baldvinsdóttur).

Til þess að slíkt samstarfsverkefni heppnist vel þurfa báðir aðilar að vera sammála um markmið og leiðir og ánægðir með samstarfið og árangurinn. Gerð var skoðanakönnun meðal BGL-bænda til að kanna afstöðu þeirra til verkefnisins. Könnunin var B.Sc.-verkefni greinarhöfundar við Búvísindadeildina á Hvanneyri vorið 1999. Leiðbeinendur í verkefninu voru þau Dr. Anna Guðrún Þórhallsdóttir, kennari við Landbúnaðarháskólann á Hvanneyri, og Dr. Þorlákur Karlsson hjá Gallup.

EFNI OG AÐFERÐIR

Alls voru 213 bændur í úrtaki könnunarinnar, sem er helmingur allra bænda sem voru virkir þátttakendur í BGL árið 1997. Þessir bændur voru valdir með kerfisbundnu slembiúrtaki. Hannaður var spurningalisti með 30 spurningum. Flestar spurningar voru lokaðar með mismörgum svarkostum, en þrjár spurningar voru opnar. Við val á aðferð við skoðanakönnunina var megináhersla lögð á að fá sem hæst svarhlutfall til að minnka kerfisbundna skekkju sem gæti leitt til villandi niðurstaðna. Því var ákveðið að gera símakönnun og jafnframt að senda spurningalistann, ásamt kynningarbréfi, áður en hringt var í þátttakendur. Með þessu fyrirkomulagi var þátttakendum gefin kostur á því að vera vel undirbúnir þegar hringt var í þá.

Könnunin var að mestu leyti gerð í febrúar 1999 eftir að leyfi fyrir hana fékkst hjá Tölvunefnd og forkönnun á spurningalistanum hafði verið gerð. Nafnleynd var tryggð með því að hver þátttakandi fékk númer á listanum í staðinn fyrir nafn, en númeralyklinum var eytt í lok könnunar. Svarhlutfallið fór fram úr björtustu vonum og fékkst 95,3% svörun.

ÚRVINNSLA

Úrvinnsla á gögnunum fór fram í tölvuforritinu SPSS '98 (Statistical Package for the Social Sciences). Fyrir hverja spurningu voru búnar til tíðnitöflur og myndir. Vikmörk voru reiknuð út fyrir lykilsurningar. Til að greina hvort svör hinna ýmsu bakgrunnshópa væru mismunandi voru notaðar átta frumbreytur (independent variables) og allar spurningar greindar eftir þeim. Hvort um marktækt samband væri að ræða var athugað með því að beita útreikningum á χ^2 (Chi-square/Kí-kvaðrat). Auk þess voru nokkrar spurningar greindar saman. Fjölbreytu-

aðhvarfsgreiningu (mutiple regression) var beitt á nokkrar spurningar til þess að athuga hvaða þættir í könnuninni höfðu áhrif á svörin við þeim spurningum.

HELSTU NIÐURSTÖÐUR KÖNNUNARINNAR

Almennar upplýsingar um þátttakendur

Þegar spurt var um helstu framleiðslu búanna kom í ljós að langflestir þátttakenda stunda sauðfjárrækt sem aðalbúgrein, eða 59%. Í svörum átti að forgangsraða þremur búgreinum eftir mikilvægi. Á 1. mynd má sjá hvaða búgreinar eru mikilvægastar hjá þessum bændum. Flestir þeirra sem hafa aðra aðalbúgrein en sauðfjárrækt sögðu sauðfjárrækt vera annan eða þriðja mikilvægasta þátt búans, þannig að yfirgnæfandi meirihluti stundar a.m.k. einhverja sauðfjárrækt.

Þegar aldursdreifing þátttakenda í könnuninni er skoðuð sést að hún er svipuð og meðal bænda almennt í landinu (Upplýsingaþjónusta landbúnaðarins 1998).

Stór hluti svarenda í könnuninni hefur meiri menntun en grunnskólapróf, eða um 56%. Með búfræðimenntun eru 34%.

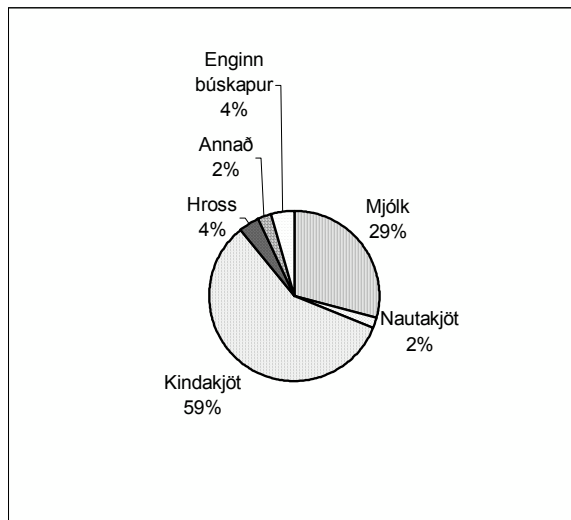
Athyglisvert er að meira en helmingur svarenda í könnuninni, eða 64,4%, ólust upp á jörðinni sem þeir búa á, en alls ólust 88,7% upp í sveit.

Spurt var um hvort heimalandið væri afgirt. Aðeins um 30% bæjanna hafa það afgirt og 46% hafa girt heimalandið af að hluta.

Viðhorf þátttakenda til verkefnisins „Bændur græða landið“

Þegar spurt var hvort þátttakendur væru ánægðir eða óánægðir með verkefnið sögðust 54% vera mjög ánægðir, 41% frekar ánægðir, 5% hvorki ánægðir né óánægðir, en enginn sagðist vera óánægður með verkefnið.

Flestir þátttakendur könnunarinnar taka þátt í BGL til þess að bæta ásýnd sveita landsins, vegna umhverfissjónarmiða og til þess að skila landinu í betra ástandi til næstu kynslóðar. Einnig svöruðu margir að þeir tækju þátt til að auka möguleika á beitarstýringu (1. tafla).



1. mynd. Mikilvægastu framleiðsluþættir búanna.

1. tafla. Af hverju tekur þú þátt í verkefninu BGL? Í þessari spurningu máttu svarendur merkja við 3 atriði og forgangsraða þeim eftir mikilvægi. Reiknað var út hlutfallslegt mikilvægi atriða sem er sýnt hér í töflunni.

Af hverju tekur þú þátt í verkefninu BGL?	Hlutfallslegt mikilvægi, %
Til að bæta ásýnd sveita landsins	25,60
Vegna umhverfissjónarmiða	25,00
Til að skila landinu í betra ástandi til næstu kynslóðar	24,20
Vegna hagræðingar við beitarstýringu	10,20
Vegna fjárhagslegs ávinnings	7,00
Til að bæta ímynd bænda	6,50
Vegna vistvænnar/lífrænnar framleiðslu	0,90
Vegna félagslegs þrýstings	0,60
Samtals	100

Spurt var um hvernig þátttakendur hyggjast nýta uppgrædda landið. Langflestir svara því að þeir hyggist nýta uppgræðslulandið sitt sem beitiland, en nokkrir hafa skógrækt í huga eða notkun til útivistar.

Í könnuninni kom fram að fræðsla og leiðbeiningar af hálfu Landgræðslunnar þyrftu að vera meiri, þar sem yfir 40% finnst þær vera einungis „í lagi“ (19% mjög góðar, 28% frekar góðar og 10% finnst þær vera slakar). Tæplega helmingur þátttakenda vill eiga kost á námskeiðum í tengslum við BGL. Spurt var um hvers konar námskeiðum áhugi væri á. Áhugi svarenda beinist mest að mati á uppgræðsluskilyrðum, áburðar- og frænotkun, auk landgræðslu- og landnýtingaráætlana (2. tafla).

2. tafla. Hvers konar námskeiðsefni hefðir þú áhuga á? Í þessari spurningu máttu svarendur merkja við 3 atriði og forgangsraða þeim eftir mikilvægi. Reiknað var út hlutfallslegt mikilvægi atriða sem er sýnt hér í töflunni.

Hvers konar námskeiðsefni hefðir þú áhuga á?	Hlutfallslegt mikilvægi, %
Mat á uppgræðsluskilyrðum	29,80
Áburðar- og frænotkun	21,60
Landgræðslu- og landnýtingaráætlanir	21,30
Jarðvegsfræði og jarðvegsrof	12,80
Beitarstjórnun	9,30
Vistfræði	5,20
Samtals	100

Í könnuninni kemur fram að persónuleg tengsl sem skapast við heimsóknir starfsmanna Lr til bænda eru mikils virði og vekja gagnkvæmt traust og skilning. Mjög margir hafa jafnvel lýst yfir því að starfsmenn Lr ættu að koma í heimsókn tvisvar á ári, einu sinni að vori og svo aftur að hausti.

Ekki reyndist áhugi bænda vera mikill á stofnun félags og samtaka landgræðslubænda. Einungis um 18% telja stofnun slíks félags æskilega. Bændurnir svöruðu yfirleitt að þeir væru nú orðið svo virkir í félagsmálum að ekki gæfist tími til meiri félagsstarfa. Einnig eru allmargir bændur meðlimir í þeim landgræðslufélögum sem eru í landinu, eins og Landgræðslufélagi Örfæinga, Biskupstungna, Skaftárhrepps og Landgræðslu- og Skógræktarfélagi Vopnfirðinga.

Áhugi bænda á uppgræðslu

Bændur sem taka þátt í BGL virðast gera sér góða grein fyrir jarðvegseyðingu og þeim miklum vandamálum sem henni fylgja. Um 70% töldu jarðvegseyðingu vera mikið vandamál á Íslandi. Þetta viðhorf birtist einnig í þeim mikla áhuga sem BGL-bændur hafa á uppgræðslu. Um 90% þátttakenda í könnuninni stunduðu uppgræðslu á jörð sinni áður en þeir byrjuðu í BGL. Helstu uppgræðsluaðferðir sem þessir bændur hafa notað eru að bera gamalt hey og moð í rofsár (90%) og dreifa búfjáráburði (82%), en um 40% hafa einnig notað tilbúinn áburð til uppgræðslu. Nú nota um 70% þátttakenda aðrar landgræðsluaðferðir, til viðbótar tilbúnum áburði, á BGL-svæði sín og leggja þar með töluvert fram á móti framlagi Lr. Yfir 85% segjast nota gamalt hey og moð á BGL-svæðin, 73% nota búfjáráburð með tilbúnum áburði, um 40% nota grasfræ, yfir 12% friða BGL-svæðin fyrir búfjárbætur, um 11% eru að græða upp rofabörð með því að stinga þau niður eða slétta úr þeim og um 6% nota lúpínu til uppgræðslu.

Þegar spurt var hvort viðkomandi myndi stunda uppgræðslustörf án stuðnings BGL-verkefnisins þá svöruðu yfir 90% því játandi, en þar af 67% að það yrði í minna mæli. Þetta sýnir einnig að aðstoð við uppgræðslu með BGL-verkefninu hefur mikla þýðingu fyrir bændur.

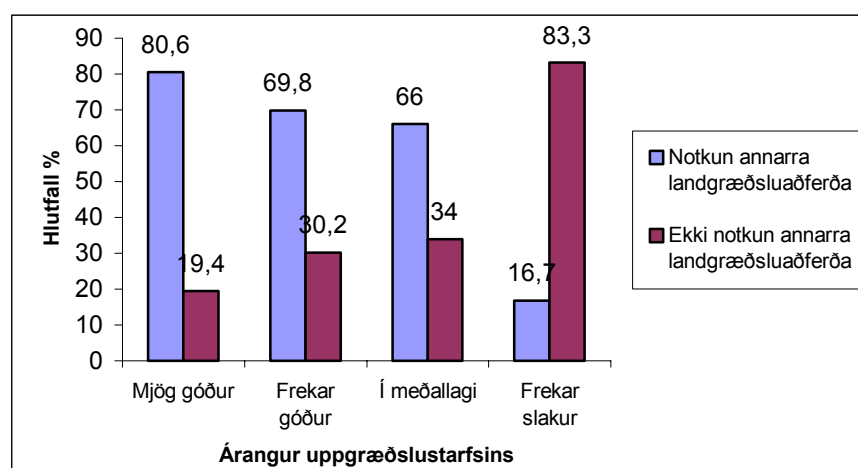
Spurt var hvort þátttakendur myndu auka uppgræðslustarfið hjá sér ef þeir fengju meiri áburð. Um 75% svöruðu því játandi. Þannig virðast takmörkuð fjárveiting Landgræðslunnar og eigin fjárráð vera þeir þættir sem helst koma í veg fyrir enn meiri uppgræðslu á vegum bænda.

Árangur uppgræðslustarfsins og reynsla

Við mat á árangri uppgræðslustarfsins telja 31% þátttakenda að árangur hjá sér sé mjög góður, 43% að hann sé frekar góður, 23% telja hann vera í meðallagi og 3% meta árangur uppgræðslustarfsins sem slakan. Þeir sem töldu sig hafa náð góðum árangri voru spurðir hverju þeir þökkkuðu hann. Mjög margir tengja árangur uppgræðslunnar beint við hóflega beit (57,6%) og réttar uppgræðsluaðferðir (53,3%). Einnig nefndu svarendur að þeir hefðu náð góðum árangri vegna hagstæðs veðurfars, vegna friðunar fyrir búfjárbreit og vegna hagstæðra umhverfisskilyrða.

Þeir sem svöruðu því að árangurinn væri ekki góður voru spurðir um ástæðurnar fyrir því. Flestir (57,1%) nefna óhagstæð umhverfisskilyrði sem ástæðu fyrir því að árangur sé ekki betri. Frostlyfting (33,3%) og óhagstætt veðurfar (23,8%) virðast einnig hamla árangri af uppgræðslunni. Um 21% telur búfjárbreit hamla árangri uppgræðslunnar. Einnig voru nefndar ástæður eins og útskolun næringarefna og áfok, en aðeins 1,6% töldu að rangar uppgræðsluaðferðir væru ástæður fyrir lélegum árangri.

Marktæk tengsl reyndust vera milli svara [$\chi^2(3,201) = 12,0; P < 0,05$] við samgreiningu spurninga um hvernig árangur uppgræðslustarfsins var og hvort notaðar hefðu verið aðrar uppgræðsluaðferðir. Eftir því virðast þeir sem nota einnig aðrar landgræðsluaðferðir en tilbúinn áburð ná betri árangri við uppgræðsluna (2. mynd). Þetta er í samræmi við þá vitneskju að búfjáraþurður og lífræn efni í heyi og moði auka örverugróður og dýralíf í jarðveginum, losa um næringarefni og auka loftrými jarðvegsins (Magnús Óskarsson og Matthías Eggertsson 1991). Það að flestir þátttakendur nota aðrar landgræðsluaðferðir, auk tilbúins áburðar, endurspeglar m.a. að bændurnir eru vel meðvitaðir um jákvæð áhrif þessara aðferða á uppgræðsluna. Þeir vilja gera allt til þess að ná góðum árangri og nýta tilbúna áburðinn betur með að nota aðrar aðferðir samhliða.



2. mynd. Hvernig telur þú árangur uppgræðslustarfsins vera? Greint eftir: Hefur þú notað aðrar landgræðsluaðferðir en tilbúinn áburð á BGL-svæðið?

Þegar spurt var hvort þátttakendur telji beitarálag vera mikið eða lítið á BGL-landinu telja um 61% að beitarálagið sé í meðallagi, um 30% að það sé lítið og 9% segja að það sé mikið. Reyndar komu margir því á framfæri að féð sækir mikið í uppgræðslulandið, þar sem það grænkar fyrr að vori. Þess vegna aukist beitarálagið á þessu landi að vori, en féð fer oftast af uppgræðslusvæðum þegar annar gróður verður lystugri, en kemur síðan oft aftur síðari hluta sumars þegar næringargildi gróðursins í uppgræðslunum verður betra en í úthaganum.

Með uppgræðslu á heimalöndum fæst meira beitiland, þannig að svigrúm skapast til beitarstýringar og möguleikar aukast á að stytta beirtíma á afréttum og öðru landi. Yfir 30% BGL-bænda segjast nú þegar hafa breytt landnotkun eftir að þeir byrjuðu í BGL. Um 50% þeirra höfðu friðað landið tímabundið og tæplega 37% skipulagt beitina betur. Einnig hafa sumir minnkað beitarálag á afrétt eða útihaga með því að fara með fé seinna þangað (32,3%) og með því að taka fé fyrr heim að hausti (26,2%).

Flestir þátttakendur í BGL eru að græða upp mela og rofabörð. Einnig eru flagmóar, sandar, moldir, aurar og skriður ekki óalgeng uppgræðslusvæði.

ERUM VIÐ Á RÉTTRI LEIÐ?

Þegar á heildina er lítið virðast viðhorf bænda til BGL-verkefnisins vera í samræmi við markmið Landgræðslunnar með samstarfsverkefninu, þ.e. að stöðva rof, þekja land gróðri og gera það nothæft á ný. Þetta má t.d. lesa beint úr svörum bænda um að þeir taka þátt í BGL til að bæta ásýnd sveita, vegna umhverfissjónarmiða og til að skila landinu í betra ástandi til næstu kynslóðar.

Landgræðslan telur að vegna mótframlaga bænda (áburður, vinna, tæki, þekking o.fl.) skili verkefnið margföldum árangri miðað við það sem Landgræðslan gæti framkvæmt á beinan hátt með sama fjármagni (Guðrún Lára Pálmadóttir 1995). Í könnuninni greina bændurnir frá sömu viðhorfum til ávinnings af verkefninu. Þeim finnst þessi leið vera ein af ódýrustu uppgræðsluáferðunum, áburðurinn nýtist vel, þeir eigi tækin, búi yfir þekkingunni, og þekki auk þess landið sitt best.

Landgræðslan telur einnig að BGL virki hvetjandi á bændur og veki eða auki áhuga þeirra á uppgræðslu (Guðrún Lára Pálmadóttir 1995). Í könnuninni nefna bændurnir sömu „hugarfarslegu þætti“ sem geta fylgt í kjölfar þátttöku í BGL: „Verkefnið virkar örvandi og hvetjandi á bændur til að stunda uppgræðslustörf.“ Þannig virðast væntingar landgræðslumanna til BGL hafa ræst.

Með BGL er ekki einungis verið að græða upp illa farið land, sem er mikilvægur þáttur út af fyrir sig, heldur stuðlað að skynsamlegri og hóflegri notkun landsins, þ.e. að sjálfbærri landnýtingu. Eins og fram kom í könnuninni hafa margir BGL bændur núorðið notfært sér þessar auknu möguleika sem skapast til beitarstýringar vegna uppgræðslunnar.

Niðurstöður könnunarinnar benda til þess að mikilvægt sé að stórefla samstarf Landgræðslu ríkisins og bænda undir formerkjum „Bændur græða landið“. Vonast er til að meira fjármagn fái til að gera slíka aukningu mögulega. Bændur eru í mörgum tilfellum best fallnir til þess að bæta landkosti fyrir komandi kynslóðir með uppgræðslu og geta gert það á hagkvæman hátt af þekkingu og áhuga. Stundum ber við að lítið sé á bændur sem hluta af vandamálinu varðandi jarðvegs- og gróðureyðingu. Nauðsynlegt er hins vegar að lítið sé á þá sem hluta af lausn á eyðingarvandanum og öflugra samherja í endurheimt landkosta. Bændur geta verið lykilaðilar í því að ná markmiðum um sjálfbæra þróun og þar sem öll þjóðin ber ábyrgð á skuld liðinna kynslóða við landið er ekki aðeins réttlæt看legt heldur brýnt að bændur fái aukna aðstoð frá ríkinu til uppgræðslustarfa.

ÞAKKARORÐ

Ég vil þakka öllum sem hafa lagt hönd á plóginn við lokaverkefnið mitt, leiðbeinendum mínum fyrir ómetanlega aðstoð, Landgræðslu ríkisins fyrir að veita mér fjárstyrk og starfsmönnum hennar fyrir mikla hjálp, öllum öðrum sem hafa veitt mér aðstoð sína og síðast en ekki síst öllum þeim bændum sem tóku þátt í könnuninni.

HEIMILDIR

Andrés Arnalds & Guðrún Lára Pálmadóttir 1997. Að búa í sátt við landið. Í: *Ráðunautafundur 1997*, 126–133.

Guðrún Lára Pálmadóttir 1995. Bændur græða landið. Erindi á ráðstefnu í Reykjavík 10.03.1995: *Landnýting-horft til framtíðar*. Landgræðsla ríkisins, 4 s.

Magnús Óskarsson & Matthías Eggertsson 1991. *Áburðarfræði*. Búnaðarfélag Íslands, Reykjavík, 135 s.

Sigþrúður Jónsdóttir 1998. Bændur græða landið. *Bændablaðið 05.05.1998*: 14.

Sveinn Runólfsson 1998. Landgræðslan á árunum 1994 til 1997. Í: *Græðum Ísland, Landgræðslan 1995–1997, Árbók VI* (ritstj. Úlfur Björnsson & Andrés Arnalds). Landgræðsla ríkisins, 19–43.

Upplýsingaþjónusta landbúnaðarins 1998. *Hagtölur landbúnaðarins 1998*. Reykjavík, 32 s.