



# Ársskýrsla 2009

## Landgræðsla ríkisins





## Efnisyfirlit

Fylgt úr hlaði .....	4
Landgræðsla ríkisins .....	6
Úr landgræðslustarfinu .....	8
Landgræðslufélögin .....	11
Starfsfólk Landgræðslunnar .....	16

## Ársskýrsla Landgræðslu ríkisins 2009

Útgefandi: Landgræðsla ríkisins, apríl 2010.

Verkefnisnefnd: Jón Ragnar Björnsson, formaður, Jónella Sigurjónsdóttir og Kristinn Garðarsson.

Ljósmyndir: Jón Ragnar Björnsson, Landgræðsla ríkisins.

Forsíðumynd: Landgræðsluflugvélinn Páll Sveinsson heimsækir höfuðstöðvarnar. Flugvélin flygur yfir Litlu-Heklu og HEKLA sjálf í baksýn. JRB.

Afritun og notkun á efni skýrslunnar er heimil. Geta skal heimildar.



## Fylgt úr hlaði



Sveinn Runólfsson, landgræðslustjóri.

Árið 2009 var veðurfarslega ekki ósvipað árunum 2007 og 2008, mildur vetur og snjóléttur, síðan mjög þurr sumar, en haustið og veturinn úrkomusamur. Þurrkarnir drógu úr grósku gróðurs og gróðurframvindu en sem betur fer voru rok fátíð á þessum þurrkatímabilum. Land hélt áfram að gróa upp þegar á heildina er litið, þótt ennþá sé gróður og jarðvegur að eyðast.

Landgræðslufólk eins og aðrir landsmenn minnst sl. árs fyrir fjárhagslega erfiðleika og mikils aðhalds í rekstri. Þrátt fyrir afar góða fyrirgreiðslu af hálfu umhverfis- og fjármálaráðuneytis með sérstakri viðbótarfjárveitingu vegna gífurlegra áburðarverðhækkana varð Landgræðslan að mæta öðrum mjög miklum verðhækkunum með enn einni hagræðingunni í rekstri. Niðurskurður var á fjárveitingum en þó ekki eins mikill og við hefði mátt búast. Það varð því að draga úr framkvæmdum og grípa til aðhaldsaðgerða á öllum sviðum.

Stofnuð var verkefnisnefnd starfsfólks til að gera tillögur til yfirstjórnar um

sparnaðar- og aðhaldsaðgerðir. Nefndin vann frábært starf, safnaði á annað hundrað tillögum frá starfsfólki og lagði fram tillögur um 70 raunhæfar aðgerðir til að draga úr kostnaði í rekstrinum. Yfirstjórnin hefur unnið úr þessum tillögum í samráði við starfsfólkið og flestar þeirra eru komnar til framkvæmda og hafa skilað sér í miklum sparnaði. Það fór ekki hjá því að þessar aðgerðir bitnuðu á kjörum starfsfólks að einhverju leiti en yfirstjórnin lagði áherslu á að verja þann mikla mannauð sem til staðar er hjá stofnuninni. Það hefur því ekki komið til uppsagna starfsfólks vegna sparnaðar en ekki hefur verið ráðið í öll störf sem losnuðu.

Rekstrarafgangur varð á árinu 2009 sem léttir reksturinn á árinu 2010. Boðaður hefur verið enn frekari niðurskurður á árinu 2011 en með samstilltu átaki og samstarfi starfsfólksins mun Landgræðslan leggja áherslu á að halda störfunum og tryggja áframhald þeirra þátta starfseminnar sem stofnunin

stendur fyrir. Það var lögð mikil áhersla á að halda eins miklum framlögum til BGL og Landbótasjóðsins eins og kostur var. Áfram var lögð rækt við landgræðslufélögin og sjálfboðaliðastarf. Landgræðsludagurinn var haldinn í Skaftárhreppi og afhenti umhverfisráðherra landgræðsluverðlaunin í átjándan sinn.

Gjörbreyttar aðstæður í þjóðarbúskapnum kalla á mótun markvissari stefnu í umhverfis- og landbúnaðarmálum Íslendinga til næstu ára. Brynt er að samhæfa og einfalda aðkomu ríkisvaldsins að verndun auðlinda landsins og endurheimt landkosta. Frjótt og aðgengilegt land til matvælaframleiðslu hér á landi verður stöðugt mikilvægara en heildræn stefna um leiðir til að bæta landkosti á Íslandi er enn ekki til staðar. Sjálfbær nyting lands og umfangsmeiri landbætur eru forsendur þess að unnt sé að tryggja næga landkosti fyrir komandi kynslóðir.

Stórfelld aukning aksturs utan vega og



Frá afhendingu landgræðsluverðlauna á Kirkjubæjarklaustri. F.v. Svandís Svavarsdóttir, umhverfisráðherra, Óskar Þór Sigurðsson, Sólrún Ólafsdóttir, Skúli Lyðsson, Drífa Hjartardóttir og Sveinn Runólfsson.

mikil fjölgun ferðafólks ógnar mörgum náttúruperlum landsins. Gróður-skemmdir af þeim völdum kalla á tafarlausar aðgerðir stjórnvalda. Banni við akstri utan vega þarf að framfylgja betur. Alltof hægt miðar í að bæta aðkomu ferðafólks á fjölförnustu stöðunum og gróðurskemmdir þar fara vaxandi.

Landgræðslan tók virkan þátt í loftslags-umræðunni. Möguleikar Íslendinga til þess að draga úr nettólosun gróðurhúsalofttegunda eru á margan hátt ólíkir því sem gerist hjá flestum öðrum ríkjum sem hafa tekið á sig skuldbindingar skv. Kýótó-bókuninni. Ísland hefur samkvæmt úttekt sérfræðinganeftdar minni möguleika en flest ríki til að draga úr losun vegna eldsneytisbrennslu og iðnerla, vegna hás hlutfalls endurnýjanlegrar orku í orkubúskapnum. Á hinn bóginn eru möguleikar til bindingar kolefnis úr andrúmslofti óvída meiri enda hefur Ísland lagt mikla áherslu á hana í loftslagsstefnu sinni. Þá er vonast til að losun frá framræstu votlendi minnki á komandi árum vegna endurheimtar votlendis. Það má hins vegar ekki taka bindingu með skógrækt og landgræðslu sem gefinni stærð, heldur þarf að tryggja að áfram verði haldið af sama krafti að taka ný svæði undir uppgræðslu eins og var fyrir efnahagskreppuna.

Landgræðsla skilar nú þegar verulegri bindingu kolefnis og íslenskir vísindamenn hafa byggt upp góða þekkingu til að mæla slíka bindingu, sem er að mörgu leyti brautryðjendaverk á heimsvísu. Unnið er að áætlun um forgangsröðun landgræðsluverkefna þannig að fremur verði ráðist í verkefni sem stuðla að mikilli kolefnisbindingu en þau sem skila minni árangri. Hafa verður þó í huga að megintilgangur landgræðslu er



Starfsmannaferð. Uppgröftur í Koti á Rangárvöllum skoðaður.

ekki kolefnisbinding, heldur stöðvun gróðureyðingar og efling nytjaland og lífríkis og breytt forgangsröðun til að auka þátt kolefnisbindingar má ekki verða til þess að vanrækja verkefni sem eru mikilvægust í því skyni.

Ljóst er að til skamms tíma gæti verið um varnarbaráttu að ræða til að halda um-

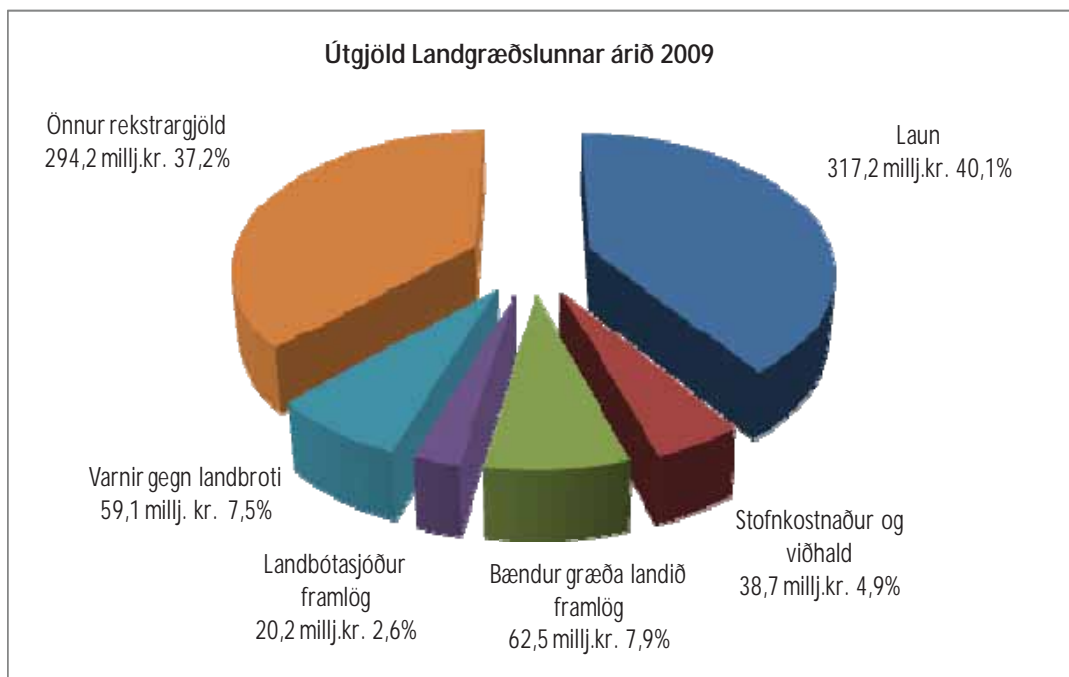
fangi skógræktar og landgræðslu óbreyttu, vegna niðurskurðar í ríkisfjármálum og hækkaðs áburðarverðs, en æskilegt er til lengri tíma litið að efla aðgerðir á þessum sviðum vegna ávinnings í loftslagsmálum og á öðrum sviðum.

GRÆÐUM ÍSLAND  
Sveinn Runólfsson, landgræðslustjóri.



Starfsmenn Landgræðslunnar aðstoða grunnskólabörn við áburðartilraun.

# Landgræðsla ríkisins



Sigprúður Jónsdóttir, héraðsfulltrúi, sem starfað hefur í Árnesi um árabíl, mun alfarið starfa í Gunnarsholti.

Breytingarnar eru einkum gerðar í hagræðingar- og sparnaðarskyni samhliða auknum og fjölbreyttari verkefnum.

Verkefnum á Suðurlandi er nú sinnt af héraðssetrinu í Gunnarsholti, þar sem þrír héraðsfulltrúar starfa og af skrifstofu Landgræðslunnar á Höfn sem rekin er í samstarfi við Búnaðarsamband

## Fjárhagur og mannaflí 2009

Fjárveitingar ríkisins til Landgræðslunnar voru 596,4 millj. kr. samanborið við 536,5 millj. kr. árið 2008. Sértekjur voru 249 millj. kr. á þessu ári en 305,7 millj. kr. árið áður. Í sértekjum voru 37,9 millj. kr. til BGL verkefnisins og 4,5 millj. kr. til landþurrkunar. Þessum fjárveitingum var haldið eftir í sjávarútvegs- og landbúnaðarráðuneyti, þegar Landgræðslan var flutt til umhverfisráðuneytisins. Þær voru því bókaðar sem sértekjur.

Starfsmenn voru 86 (87 árið 2008), ársverk 56 og hafði fækkað um 4 frá fyrra ári.

## Breytingar á héraðssetrum

Landgræðslan rekur nú sjö héraðssetur og starfsstöðvar, auk starfseminnar í Gunnarsholti. Á síðasta ári var ákveðið að leggja niður héraðssetrið á Kirkjubæjarklaustri og skrifstofu Landgræðslunnar í Árnesi var lokað 1. júlí, en starfsemin flutt í Gunnarsholt.

Suðurlands. Sú breyting hefur einnig orðið á starfsemi héraðssetranna að starfsmenn þeirra sinna í auknum mæli verkefnum utan sinna hefðbundnu starfssvæða og má segja að starfsvettvangur ákvarðist nú meira af sérþekkingu en landfræðilegum forsendum.

Engin ákvörðun hefur verið tekin um frekari breytingu á skipulagi héraðssetra en þau eru nú, auk Gunnarsholts, á Hvanneyri, Hólum, Húsavík og Egils-

Bændur græða landið, BGL							
		Virkir þátttakendur		Áburður		Fræ	
Svæði	Þátttakendur	Fjöldi	%	Tonn	Á virkan þátt.	kg	Á virkan þátt.
Suðurland	157	123	78	229	1,9	1.951	15,9
Vesturland	149	140	94	248	1,8	695	5,0
Norðvesturland	136	120	88	235	2,0	2.702	22,5
Norðausturland	120	108	90	348	3,2	3.755	34,8
Austurland	72	58	81	123	2,1	740	12,8
<b>Samtals</b>	<b>634</b>	<b>549</b>	<b>87</b>	<b>1.183</b>	<b>2,2</b>	<b>9.843</b>	<b>17,9</b>

stöðum. Landgræðslan rekur auk þess skrifstofu í Reykjavík.

### Landgræðslan leigir út aðstöðu

Landgræðslan leitast við að nýta húsakost og aðstöðu í Gunnarsholti sem best. Þegar aðstæður skapast er fyrirtækjum og stofnunum leigð aðstaða.

Þessi fyrirtæki og stofnanir leigja aðstöðu í Gunnarsholti: Grís og flesk í Laxárdal er með aðstöðu til ræktunar, þurrkunar og geymslu á byggji. Saga Medica er með lagerhúsnæði til geymslu á hvannalaufi og hvannafræi, sem er hráefni í fæðubótaefni og Skógarafurðir framleiða spæni til undirburðar. Háskóli Íslands hefur skrifstofu fyrir fræðasetur og Skógrækt ríkisins og Hekluslúskógaverkefnið eru með sameiginlega skrifstofuaðstöðu.



Girðinga upprúllari.

### Gamlar girðingar

Fjarlægðir voru um 38 km af gömlum girðingum á árinu. Til verksins var notaður svokallaður upprúllari, vökvaknúið tæki á traktorsgálga, sem starfsmenn Landgræðslunnar hönnuðu og smíðuðu. Tækið rúllar jafnt neti sem gaddavír og hefur reynst afar vel.

### Öryggisnefnd

Landgræðslan leggur ríka áherslu á öryggi á vinnustað og á hennar vegum er starfandi öryggisnefnd.

Í húðunarsal var loftræsting bætt, flóttaleiðir innanhúss merktar. Öryggishjálmar

voru endurnýjaðir og litsterk öryggisvesti tekin í notkun. Þá var rekinn áróður fyrir því að starfsmenn noti öryggisbúnað eftir aðstæðum.

### Samstarfssamningar

Gerður var samstarfssamningur milli Landbúnaðarháskóla Íslands og Landgræðslunnar. Markmið hans er að:

- Efla fræðslu og menntun á sameiginlegum fræðasviðum samningsaðila.
- Auka rannsóknir á sviði landgræðslu og skyldra greina, svo sem sjálfbærri landnýtingu, vistheimtar, gróður- og jarðvegsverndar, jarðvegsrofs og sandfoks, vatnsbúskapar vistkerfa, kolefnisbindingar með landgræðslu og félagslegum undirstöðum landgræðslustarfs.
- Efla innlent og alþjóðlegt starf á fræðasviðum samningsaðila.
- Nýta möguleika til samreksturs tækja og aðstöðu í þágu sameiginlegra verkefna. Fjölga nemendum í grunn- og framhaldsnámi á fræðasviðum samningsins.

Einnig var undirritaður samstarfssamningur við Háskólann á Akureyri um samstarf á sviði landgræðslu. Meginmarkmið samningsins er að efla samstarf í rannsóknum og menntun á breiðu sviði landgræðslufræða. Samningnum er ætlað að veita báðum aðilum gagnkvæmt aðgengi að sérfræðiþekkingu á sviði auðlindastjórnunar með áherslu á leiðir til að vanda og efla landkosti, byggja upp landlæsi og öðlast betri þekkingu á ýmsum félagslegum og hagrænum hliðum landgræðslustarfsins.

### Sorpmaal

Sorpförgun er vaxandi kostnaðarþáttur í rekstri. Landgræðslan hefur brugðist við með ýmsu móti. Á haustdögum var skipaður starfshópur til að finna leiðir til að draga úr förgunarkostnaði.

### Nýtt skjalaflokkunarkerfi

Unnið hefur verið að endurbótum á skjalastjórn Landgræðslunnar. Stofnunin hefur um langt skeið notað rafrænt skjalastjórnarkerfi sem starfsfólk vistar skjöl sín í. Kerfið er miðlægt hópinnukerfi og þar er hægt að skoða skjöl og fá upplýsingar á skjótan hátt.

Til þess að finna skjöl og upplýsingar í slíku kerfi, sem inniheldur þúsundir skjala, þarf öflugt skjalaflokkunarkerfi. Í notkun hafði verið níu ára gamalt skjalaflokkunarkerfi sem í tímans rás hafði úrelst. Verkefni stofnunarinnar höfðu breyst á þessum tíma og áherslur færst til.

Því var ákveðið að endurnýja skjalaflokkunarkerfi Landgræðslunnar. Við undirbúning nýja skjalaflokkunarkerfisins var unnin verkáætlun sem gerði ráð fyrir sex mánaða ferli sem enda tæki um áramótin 2009-2010. Að áætlanagerð lokinni var hafist handa við að afla upplýsinga um skjöl Landgræðslunnar. Í því skyni var raf-ræna skjalastjórnarkerfið skoðað og notkun gömlu skjalaflokkanna greind. Viðtöl voru tekin við starfsfólk þar sem það var beðið um að segja frá þeim skjölum sem það vann með og tilgreina breytingar sem það óskaði eftir varðandi nýtt flokkunarkerfi.

Þegar tillaga að nýju flokkunarkerfi var tilbúin, var hún send starfsfólki til yfirlestrar og var unnið úr þeim athugasemdum sem þá bárust. Með samvinnu við notendur kerfisins var vonast til að það myndi nýtast sem allra best.

Í desember fékk nýja skjalaflokkunarkerfið, nefnt Málalykill Landgræðslu ríkisins, samþykki Þjóðskjalasafns Íslands og gildir það til fimm ára.

## Úr landgræðslustarfinu

Áburðarnotkun Landgræðslunnar				
	Áburði dreift, tonn		Vinnslusvæði, ha	
	2008	2009	2008	2009
Landbótasjóður	520	347	2.600	1.733
Bændur græða landið	1.246	1.182	6.230	5.910
Landgræðslan	1.060	800	5.300	4.000
<b>Samtals</b>	<b>2.826</b>	<b>2.329</b>	<b>14.130</b>	<b>11.643</b>

Varnir gegn Landbroti, VGL				
	Fjöldi verkefna			
	2008		2009	
	Alls	Lokið	Alls	Lokið
Vesturland og Vestfirðir	7	6	6	6
Norðurland vestra	12	7	14	14
Norðurland eystra	26	24	9	7
Austurland	4	1	4	3
Skaftafellsýslur	9	7	13	13
Árnes- og Rangárvallasýslur	10	8	2	2
<b>Samtals</b>	<b>68</b>	<b>53</b>	<b>48</b>	<b>45</b>



Vandaðar innréttingar stóðhestastöðvarinnar voru seldar.

Niðurstöður hópsins voru eftirfarandi:

- Nýta lífrænan úrgang til moltugerðar
- Timbur- og trjáúrgang til spónagerðar
- Pappi, pappír og plast er flokkað og sent til endurvinnslu á vegum Gámapjónustunnar í Hafnarfirði.

### Stóðhestastöðin í Gunnarsholti

Húsakynni stóðhestastöðvarinnar í Gunnarsholti voru afhent Landgræðslunni til afnota í janúar. Um er að ræða hesthús sem nú hefur verið nefnt Vesturgarður I og sæðingarstöð sem nefnd er Vesturgarður II. Innréttingar og útigerði voru seld að undangengnu útboði.

### Sparnaðarnefnd

Landgræðslustjóri skipaði nefnd starfsmanna til að fjalla um hagræðingu, ráðdeild og sparnað í rekstri. Nefndinni var ætlað að vera vettvangur fyrir starfsfólk til að koma hugmyndum sínum varðandi sparnað og hagræðingu á framfæri, safna þeim hugmyndum saman, fjalla um þær og skila álitum til landgræðslustjóra. Einnig var nefndinni ætlað að hvetja til umræðna meðal starfsfólks um aðgerðir.

Þegar nefndin lauk störfum höfðu yfir 70 sparnaðarhugmyndir borist frá starfsfólki. Fljótlega var hafist handa við að hrinda fyrstu hugmyndunum í framkvæmd og var greinilegt að starfsfólk var jákvætt gagnvart þessum aðgerðum og tók erindi nefndarinnar alvarlega.

### Fræðasetur í Gunnarsholti

Árið 2007 undirrituðu Landgræðslan og Háskóli Íslands viljayfirlýsingu um eflingu rannsókna og samstarf þessara stofnana. Háskólinn hugðist koma á fót fræðasetri í Gunnarsholti. Var það liður í þeirri stefnu háskólans að útvíkka fræðasetur sitt að Reykjum í Ölfusi, (Háskólasetrið í Hveragerði, Rannsókn- og fræðasetur Háskóla Íslands) þannig að það yrði Rannsókn-



og fræðasetur Háskóla Íslands á Suðurlandi með þremur starfsstöðvum; að Reykjum í Hveragerði, á Selfossi auk Gunnarsholts.

Þann 6. apríl opnaði svo forseti Íslands Rannsókn- og fræðasetur Háskóla Íslands í Gunnarsholti. Setrið er til húsa í Frægarði en þar er starfsemi Landgræðslunnar er lýtur að rannsóknnum, öflun landupplýsinga og fræverkun, skrifstofa Heklusóga, aðstaða fyrir alþjóðlega Landgræðsluskólann og skrifstofa skógarvarðar Skógræktar ríkisins á Suðurlandi.

### Afhending Skógeyjar

Í tæp 30 ár hefur verið unnið að landgræðslu á Skógeyjarsvæðinu nálægt Höfn í Hornafirði. Svæðið, sem var nánast ein eyðimörk, er núna orðið vel gróið og iðandi af lífi. Þrátt fyrir að svæðið sé enn talsvert viðkvæmt hefur verið ákveðið að færa það aftur í hendur eigenda sinna.

Þann 30. apríl boðaði Landgræðsla ríkisins alla landeigendur Skógeyjarsvæðisins til fundar í Hornafirði, alls um 20 manns. Á fundinn mættu 13 helstu landeigendurnir auk landgræðslustjóra og lögfræðings Landgræðslunnar. Allir viðstaddir landeigendur voru sammála um að viðhalda þeirri landgræðslugirðingu sem þarna er og halda áfram friðun svæðisins. Þeir skrifuðu undir yfirlýsingu um móttöku landsins með kvöðum um meðferð þess, sem svo verður þinglýst á jarðirnar. Landgræðslan mun síðan vinna með þessum aðilum að áframhaldandi friðun svæðisins.

### Málþing Landgræðslunnar

Á haustdögum stóð Landgræðslu fyrir málþingi sem bar nafnið „Lifrænn úrgangur til landbóta – óþefur eða auð-

Fræöflun Landgræðslunnar					
Ár	2005	2006	2007	2008	2009
<b>Melgresi</b>					
Eigin framleiðsla	4.620	9.090	12.937	16.309	7.810
Frá bændum	1.940	5.300	2.200	2.000	0
<b>Melgresi alls</b>	<b>6.560</b>	<b>14.390</b>	<b>15.137</b>	<b>18.309</b>	<b>7.810</b>
<b>Alaskalúpína</b>					
Eigin framleiðsla	525	440	7.215	0	632
Frá bændum	0	0	0	0	0
<b>Alaskalúpína alls</b>	<b>525</b>	<b>440</b>	<b>7.215</b>	<b>0</b>	<b>632</b>
Beringspunktur	7.675	16.991	13.582	1791	6.280
Túnvingull (F. rubra)	9.030	1.400	0	0	0
Íslenskur túnvingull	95	400	4.969	6.716	719
<b>Innflutningur</b>					
Túnvingull	0	10000	500	1.000	10.825
Vallarsveifgras	2000	5000	4.000	2.500	11.680
Hvítsmári	0				0
Sauðvingull	1500				0
<b>Heildarmagn</b>	<b>27.385</b>	<b>48.621</b>	<b>45.403</b>	<b>30.316</b>	<b>37.946</b>



Skógey hefur tekið stakkaskiptum úr eyðimörk í fjölbreytt lífríki.



Yngsta kynslóðin lét sig ekki vanta á málþingið og tók að sjálfsgöðu virkan þátt í umræðum.

lind?" Mikill áhugi var á þessu viðfangs-  
efni því að um 140 manns, víðs vegar að  
af landinu, sóttu þingið. Ellefu erindi  
voru flutt og umræður miklar.

Lífrænn úrgangur er verðmæt en vannýtt  
auðlind og misskilin. Í honum eru nær-  
ingarefni og mikið magn lífrænna leifa  
sem nýtast lífverum í jarðvegi og bæta  
hann. Eyðing lyktar er viðfangsefni en  
ekki vandamál sem þarf að rannsaka.  
Vinna þarf að því að breyta almenningsá-  
litinu gagnvart lífrænum úrgangi og  
tryggja sátt samfélagsins um nýtingu  
hans. Nýting lífræns úrgangs getur  
sparað kaup á erlendum tilbúnum áburði  
fyrir hundruð milljóna króna.

Helstu niðurstöður:

- Vannýtt auðlind og misskilin.
- Mikil þekking til staðar um nýtingu á lífrænum úrgangi.
- Mikill áhugi á að auka nýtingu á lífrænum úrgangi.
- Ýmsar leiðir færar til að verka úrganginn (minnka þannig smit, minnka lykt o.s.frv.).
- Regluverk og eftirlit nauðsyn.
- Viða vantar rannsóknir til að fylla upp í þekkingargötin og þróunarvinna er nauðsynleg til að auka notkunarmögu-  
leikana.

- Kreppan þrýstir á um að nýta betur lífrænan úrgang (gjaldryssparnaður).
- Nauðsynlegt að vinna með/breyta almenningsálitinu.
- Samstarf fjölmargra aðila, s.s. gesta málþingsins, nauðsynlegt.

### Landgræðsluverðlaunin afhent

Landgræðsluverðlaunin 2009 voru afhent við hátíðlega athöfn á Kirkjubæjarklaustri í tengslum við landgræðsludag, sem Landgræðslufélag Skaftárhrepps hélt í samstarfi við Landgræðsluna. Umhverfisráðherra, Svandís Svavarsdóttir, afhenti verðlaunin. Verðlaunahafar voru hjónin Drífa Hjartardóttir og



Á landgræðsludegi í V-Skaftafellssýslu. Sverrir Gíslason, bóndi á Kirkjubæjarklaustri 2 við hjóðnemann.

Skúli Lýðsson á Keldum á Rangárvöllum, Óskar Þór Sigurðsson, fyrrv. formaður Skógræktarfélags Árnesinga og Landgræðslufélag Skaftárhrepps. Verðlaunagripirnir „Fjöregg Landgræðslunnar“ eru unnir af Eik-listiðju, Miðhúsum við Egilsstaði.

### Elísabet

Á jólaföstu hóf nýr starfskraftur störf í fræverksmiðju Landgræðslunnar. Það er Elísabet, kölluð Beta, svört læða á hvítum sokkum og ættuð frá Hvanneyri.

Elísabet hefur á fáeinum vikum nánast útrýmt músum í Frægarði, en músangangur hefur valdið tjóni á frælager, þrátt fyrir ýmsar varnaraðgerðir.



Elísabet tekur starf sitt alvarlega og er að nótt sem nýtan dag.

### Landgræðsluskólinn

Sex nemendur stunduðu nám í vistheimt og sjálfbærri landnýtingu í Landgræðsluskólanum. Síðastliðið ár var þriðja og jafnframt síðasta ár þróunarverkefnisins um Landgræðsluskóla, en að verkefninu komu Háskóli Sameinuðu þjóðanna (HSP), Utanríkisráðuneytið, Landbúnaðarháskóli Íslands og Landgræðsla ríkisins. Nemendurnir, sem eru sérfræðingar á sínu sviði í heimalöndum sínum, komu frá Ghana, Eþíópíu, Uzbekistan, Mongólíu og Úganda. Eins og fyrri ár dvöldu nemendurnir hér á landi í sex mánuði.



Nemendur Landgræðsluskólans ásamt umsjónarmönnum.

### Rannsóknaverkefni

Á árinu 2009 voru í gangi 30 skilgreind verkefni á þróunarsviði Landgræðslu ríkisins. Þessi verkefni skiptast í fjóra flokka:

- Landgræðsluaðferðir: Þróun og endurbætur aðferða við landgræðslu.
- Vistfræðirannsóknir: Þar er verið að rannsaka þá ferla sem hafa áhrif á þróun vistkerfa og taka þarf mið af til að hámarka árangur landgræðsluaðgerða.
- Þjónusturannsóknir: Þar er um að ræða ýmis konar verkefni fyrir utanaðkomandi aðila og önnur svið landgræðslunnar.
- Námsverkefni.

### Landgræðsluaðferðir

1. Uppgræðsla með tilbúnum áburði – hversu lítið er nóg? Í verkefninu eru skoðuð áhrif vaxanda skammta af tilbúnum áburði á framvindu gróðurs á rýru landi á þremur stöðum á landinu. Umsjón: Magnús H. Jóhannsson.
2. Áhrif mismunandi skammta af fosfór á framvindu gróðurs á rýru landi. Verkefnið er framhald verkefnisins

“Hversu lítið er nóg” og er athyglinni beint að áhrifum vaxandi skammta af fosfór á gróður. Umsjón: Magnús H. Jóhannsson.

3. Notkun giljaflækju, umfeðmings og baunagrass við landgræðslu. Lífun og vöxtur þessara belgjurta eru mæld við mismunandi aðstæður á Heklu-skógasvæðinu með því markmiði að geta nýtt tegundirnar við uppgræðslu. Umsjón: Magnús H. Jóhannsson.
4. Eyðing alaskalúpínu með illgresiseitri. Markmið verkefnisins er að finna hvernig og hvenær er best að eyða lúpínu með illgresiseitri án þess að skaða mikið gróður í sverði lúpínunnar. Umsjón: Magnús H. Jóhannsson.
5. Meðhöndlun og endurheimt staðargróðurs. Markmið verkefnisins er að þróa aðferðir til að geyma gróður-torfur, sem þarf að fjarlægja vegna framkvæmda, og nýta þær síðan til að þekja svæði að framkvæmdum loknum. Verkefnið er samstarfsverkefni við verkfræðistofuna EFLA og er styrkt af Orkurannsóknasjóði Lands-

### Landgræðslufélögin

Landgræðslufélag Biskupstungna.  
Formaður: Þorfinnur Þórarinnsson.

Landgræðslufélag Skaftárhrepps.  
Formaður: Sólrún Ólafsdóttir.

Landgræðslufélag Örfæinga.  
Formaður: Örn Bergsson.

Landgræðslufélagið við Skarðsheiði.  
Formaður: Baldvin Björnsson.

Landgræðslufélag Svalbarðshrepps.  
Formaður: Ragnar M. Sigfússon.

Landgræðslufélag Reykjahlíðar.  
Formaður: Jón Illugason.

Landgræðslufélag Eyrarsveitar.  
Formaður: Hallur Pálsson.

Landgræðslufélag Öxfirðinga.  
Formaður: Rúnar Þórarinnsson.

Skógræktar- og landgræðslufélag undir Jökli.  
Formaður: Skúli Alexandersson.

Húsgull, Húsavík.  
Formaður: Sigurjón Benediktsson.

Gróður fyrir fólk í landnámi Ingólfs.  
Formaður: Ólafur Örn Haraldsson.

Upprekstrar- og landbótafélag Vopnfirðinga.  
Formaður: Borgar Páll Bragason.

Landgræðslufélag Héraðsbúa.  
Formaður: Björn Hallur Gunnarsson.

Landgræðslufélag Hrunamanna.  
Formaður: Svanhildur H. Pétursdóttir.

Landbótafélag Gnúpverja.  
Formaður: Bjarni Másson.

Landgræðslufélag Skógarstrandar.  
Formaður: Sigurkarl Stefánsson.



virkjunar. Umsjón: Jón Ragnar Örylgsson og Guðmundur Halldórsson.

### Vistfræðirannsóknir

6. Gróðurframvinda og þróun vistkerfa við hörfandi jökla og á jökulsöndum. Verkefnið er tvískipt, annars vegar að skilja hvernig gróðurmynstur verða til á Skeiðarársandi og hvaða þættir hafa áhrif á hraða og stefnu framvindu þar og hins vegar að rannsaka gróðurframvindu fyrir framan hörfandi skriðjökla í suðurhlíðum Vatnajökuls. Þar er litið á skriðjökla sem ígildi endurtekninga í vistfræðilegri tilraun þannig að tækifæri gefst til að prófa tilgátur um hvað stýri hraða og stefnu gróðurframvindu á landi sem komið hefur undan hörfandi jökluum á s.l. öld. Verkefnið hefur fengið styrk úr Rannsóknasjóði Rannís árin 2004 og 2009, þrjú ár í senn, og úr Kvískerjasjóði árið 2009. Verkefnið er unnið í samstarfi við Þóru Ellen Þórhallsdóttur prófessors við HÍ. Umsjón: Kristín Svavarsdóttir.
7. SÓLEY - langtímaáhrif loftslagsbreytinga á plöntur og gróður á Íslandi. Þetta er rannsóknarverkefni sem styrkt er af Umhverfis- og Orkusjóði Orkuveitu Reykjavíkur. Markmið verkefnisins er að greina og skilja langtímaáhrif loftslagsbreytinga á blómgun plantna og á gróðurfar á Íslandi. Verkefnið er unnið í samstarfi við Liffraeðistofnun HÍ og Stofnun Sæmundar fróða HÍ auk þjóðgarða, náttúrustofa og annarra víða um land. Umsjón: Kristín Svavarsdóttir.
8. Landgræðsla og ágengar aðfluttar tegundir. Þessu verkefni er ætlað að þróa verklag til að koma í veg fyrir notkun mögulegra ágengra tegunda í landgræðslu. Í verkefninu verða rannsóknir á þektri ágengri tegund, alaskalúpínu, notaðar sem einsaga (e: case study). Lögð er áhersla á alla þrjá stólpa sjálfbærrar þróunar í verkefninu. Verkefnið er unnið í samstarfi við Stofnun Sæmundar fróða, Háskóla Íslands (Guðmundur Ingi Guðbrands-son). Umsjón: Kristín Svavarsdóttir.
9. Styrking gróðurs við Hálslón. Verkefnið er unnið fyrir Landsvirkjun. Rannsóknirnar beinast að því að kanna leiðir til að styrkja gróður á Hálslónssvæðinu með það að markmiði að gróðurinn geti tekið við auknu áfoki án þess þó að miklar breytingar verði á gróðurfari. Verkefnið er unnið í samstarfi við LBHÍ (Ása L. Aradóttir og Ólafur Arnalds). Umsjón: Kristín Svavarsdóttir.
10. Kolbjörk. Þetta rannsóknarverkefni er styrkt af Umhverfis- og Orkusjóði Orkuveitu Reykjavíkur. Verkefnið miðar að því að ákvarða þróun vistkerfa í endurheimtum birkiskógum og getu þeirra til kolefnisbindingar. Verkefnið er unnið í samstarfi við LBHÍ og Rannsóknastöð Skógræktar, Mógilsá. Umsjón: Guðmundur Halldórsson.
11. Dreifing kolefnis kringum stakar plöntur á landnámssvæðum. Verkefni unnið í samstarfi við prófessor Rattan Lal og Dawn Ferris lektor við Ohio State University. Umsjón: Anne Bau.
12. Skógvatn. Þetta er rannsóknarverkefni sem er styrkt af Umhverfis- og Orkusjóði Orkuveitu Reykjavíkur. Verkefnið miðar að því að ákvarða áhrif skógræktar og landgræðslu á vatnsgæði, vatnshagi og lífríki straumvatna. Verkefnið er unnið í samstarfi við LBHÍ, Veiðimálastofnun, HÍ og Rannsóknastöð Skógræktar, Mógilsá. Umsjón: Guðmundur Halldórsson.
13. Uppbygging vistkerfa á röskuðum svæðum – LANDBÓT. Þetta er langtímaverkefni sem hófst árið 1999 og í því er þróun vistkerfa í stórum tilraunareitum með mismunandi inngrípum rannsókuð. Umsjón: Kristín Svavarsdóttir.
14. Vistheimt. Þetta er norrænt þema-verkefni þar sem verið er að safna og miðla upplýsingum um endurheimt skemmdra vistkerfa á Norðurlöndum. Verkefnið er unnið í samstarfi við LBHÍ og ýmsar norrænar stofnanir. Umsjón: Guðmundur Halldórsson.
15. COLUR - Landsúttekt á bindingu kolefnis á landgræðslusvæðum. Þetta er þjónustuverkefni sem unnið er fyrir Umhverfisráðuneytið og miðar að því að tryggja fullnægjandi gögn um forða og bindingarhraða kolefnis á landgræðslusvæðum. Umsjón: Jóhann Þórsson.
16. Framleiðsla og gæðaprófun á Rhizobium-smiti fyrir alaskalúpínu. Þetta er þjónustuverkefni við rekstrar- og landverndarvið Landgræðslunnar og miðar að því að tryggja örugga smitun lúpínufræs við sáningu. Umsjón: Anne Bau.
17. Flokkun úrgangs og vistvæn innkaup.



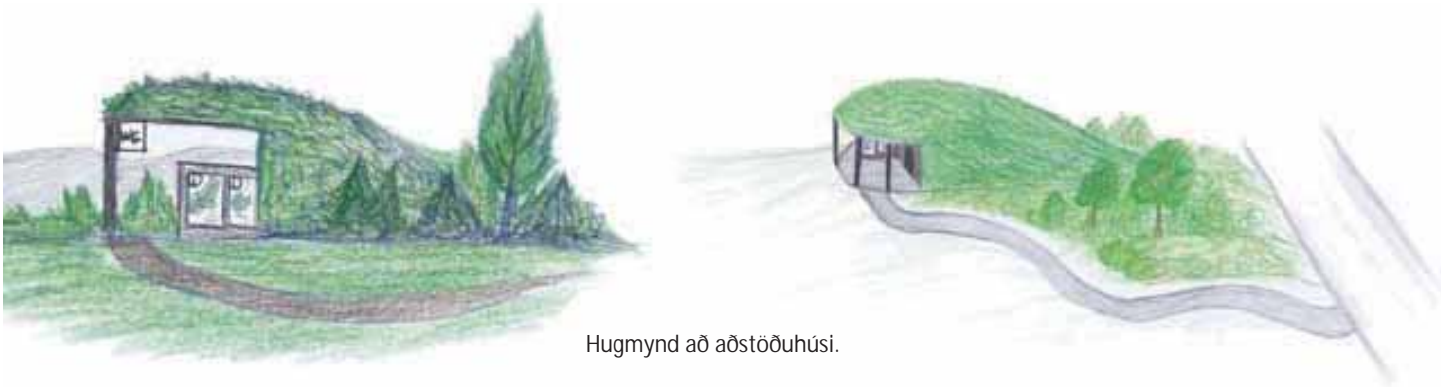
Þetta er þróunarverkefni sem miðar að því að auka endurnýtingu úrgangs hjá Landgræðslunni og draga úr umfangi hans, jafnframt sé stuðlað að vistvænum innkaupum stofnunarinnar. Umsjón: Aðalbjörg Rún Ásgeirsdóttir.

18. Spírunarprófanir á fræi. Þetta er þjónustuverkefni við rekstrar- og landverndarsvið Landgræðslunnar þar sem gæði fræs og spírunareiginleikar eru mældir. Umsjón: Anne Bau.
19. Sáningartilraun með melgresi við Háslón. Verkefnið er unnið fyrir Landsvirkjun og fjallar um hvernig koma megji til melgresi við bakka Háslóns til að taka við fokefnum sem berast upp úr lónstæðinu. Ýmsir þættir s.s. sáningartími, sáðmagn, áburðarmagn og uppruni fræs eru prófaðir í tilraun. Umsjón: Magnús H. Jóhannsson.
20. Bindiefnaprófanir. Rannsóknir á virkni jarðvegsbindiefna á Landeyjar-sandi, unnið fyrir Landsvirkjun. Markmiðið er að stöðva fok úr Háslóni þegar lónið er í lágstöðu. Gerður var samanburður á nokkrum jarðvegsbindiefnum m.t.t bindieiginleika þeirra, endingar og styrkleika. Umsjón: Jón Ragnar Örylgsson og Magnús H. Jóhannsson.
- Námsverkefni**
21. Efnisflæði með vindum á Heklu-slóðum. Þetta er meistaverkefni Elínar Fjólú Þórarinsdóttur við LBHÍ og fjallar um mælingar á sandfoki á landslagsskala og áhrif uppgræðslna á efnisflutning. Leiðbeinandi er prófessor Ólafur Arnalds.
22. Landbætur á sandsvæðum: Áhrif á landnýtingu og kolefnisbindingu. Þetta er meistaverkefni Guðrúnar Stefánsdóttur við LBHÍ og fjallar um söfnun kolefnis í sandhólum og stöðugleika slíkra vistkerfa. Leiðbeinandi er prófessor Ása L. Aradóttir
23. Eyðing alaskalúpínu (*Lupinus nootkatensis*) með plöntueitri – Áhrif á annan gróður. Þetta er BS ritgerð Magnúsar Þórs Einarssonar við LBHÍ sem hann lauk við í maí 2009. Ritgerðin fjallar fyrst og fremst um áhrif eitrunar með Roundup á þekju gróðurs í sverði lúpínubreiðu í kjölfar eitrunar með Roundup. Leiðbeinandi var Magnús H. Jóhannsson
24. Áhrif plöntueiturs á fræbanka alaskalúpínu (*Lupinus nootkatensis*) og annarra háplantna. BSc. verkefni Ástu Eypórsdóttur við Líf- og umhverfisvísindadeild HÍ en Ásta lauk námi vorið 2009. Leiðbeinandi var Kristín Svavarsdóttir og tengiliður við deild var Þóra Ellen Þórhallsdóttir prófessor.
25. Krækilyng í frumframvindu. BSc. verkefni Ágústu Helgadóttur við Líf- og umhverfisvísindadeild HÍ. Verkefnið er unnið í tilraunareitum Landbóta-verkefnisins á Geitasandi, Rangárvöllum og fjallar það um hversu hratt krækilyng nemur land í uppgræðslu. Leiðbeinandi er Kristín Svavarsdóttir og tengiliður við deild er Þóra Ellen Þórhallsdóttir prófessor.
26. Útbreiðslumynstur kerjabundinna plöntutegunda í jökulkerjum á Skeiðarársandi. BSc. verkefni Ólafar Birnu Magnúsdóttur við Líf- og umhverfisvísindadeild HÍ sem lauk vorið 2009. Leiðbeinendur voru Þóra Ellen Þórhallsdóttir prófessor og Kristín Svavarsdóttir.
27. Fræframleiðsla og spírun birkis (*Betula pubescens* Ehrh.) á Skeiðarársandi. BSc. verkefni Rannveigar Ólafsdóttur við Líf- og umhverfisvísindadeild HÍ sem lauk vorið 2009. Leiðbeinendur voru Þóra Ellen Þórhallsdóttir prófessor og Kristín Svavarsdóttir.
28. Gróðurframvinda á hraunum: Breytileiki í gróðurfari í Eldhrauni. MSc. verkefni Jónu Bjarkar Jónsdóttur við Líf- og umhverfisvísindadeild HÍ sem lauk vorið 2009. Leiðbeinendur voru Þóra Ellen Þórhallsdóttir prófessor og Kristín Svavarsdóttir.
29. Breytingar á fenológíu plantna vegna loftslagsbreytinga. MSc. verkefni Guðrúnar Láru Pálmadóttur við HÍ. Verkefnið er hluti rannsóknaverkefnisins SÓLEY (nr. 7). Leiðbeinendur eru Þóra Ellen Þórhallsdóttir prófessor, Guðmundur Ingi Guðbrandsson og Kristín Svavarsdóttir.
30. Framvinda gróðurs og þróun vistkerfa við hörfandi jökla. PhD. verkefni Ólafar Birnu Magnúsdóttur við Líf- og umhverfisvísindadeild HÍ. Verkefnið hófst vorið 2009 og er hluti rannsóknaverkefnis nr. 6. Leiðbeinendur eru Þóra Ellen Þórhallsdóttir prófessor og Kristín Svavarsdóttir.



Svavarsdóttir.

## Sjötugur landgræðsluskógur



Hugmynd að aðstöðuhúsi.

Árið 1939 sáði Gunnlaugur Kristmundsson, sandgræðslustjóri, birkifræi í 100 m<sup>2</sup> land við ógróna hraunbrún norðan við Gunnarsholtið þar sem landnámsbærinn stóð fram eftir öldum. Þar með var lagður grunnur að fyrsta landgræðsluskógi á Íslandi.

Það voru bændurnir í Skaftafelli sem söfnuðu birkifræi í Bæjarstaðaskógi og gáfu Sandgræðslunni. Aftur gáfu bændurnir birkifræ sem sáð var í álika stórt svæði 1944. Þetta var grunnurinn að fallegu skóglendi sem nú þekur um 20 ha. Gunnlaugsskógur, sem fékk nafn sitt

eftir Gunnlaugi sandgræðslustjóra, er skýrt dæmi um hvernig endurheimta má örfoka land og breyta í skóg.

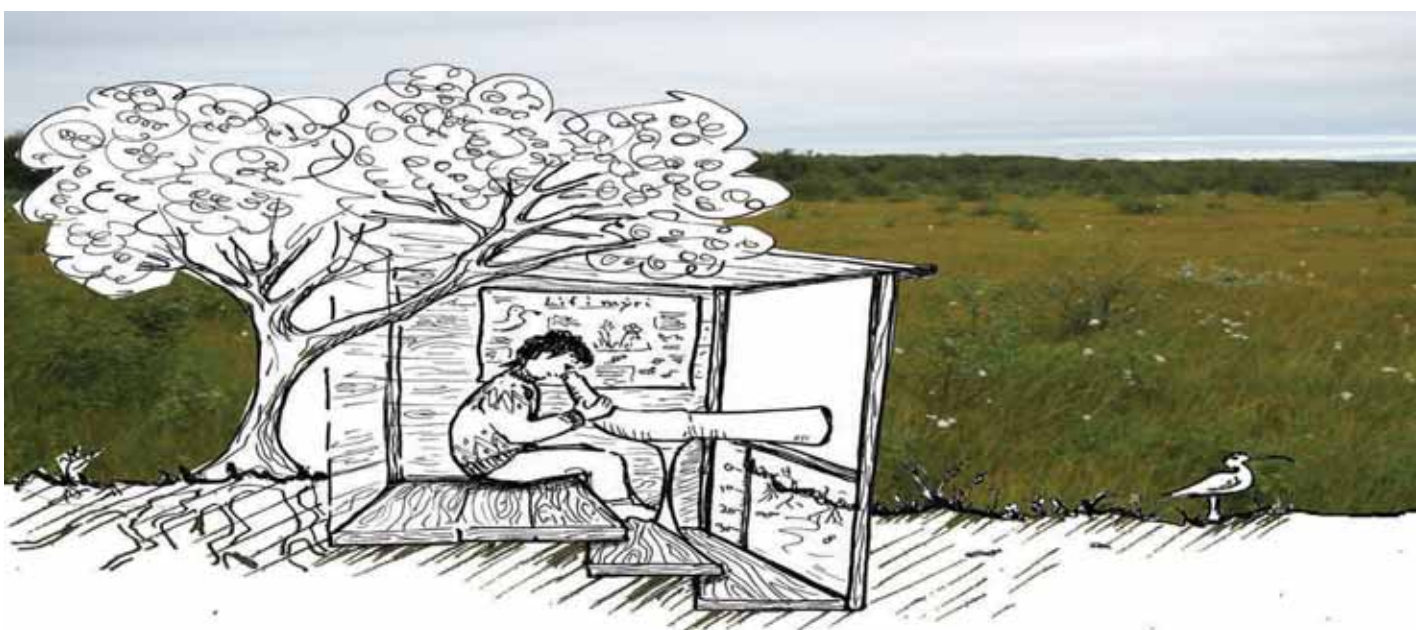
Af fræinu úr Bæjarstaðaskógi uxu birkiplöntur sem í mörg ár var plantað út í nágrenninu.

Runólfur og Páll Sveinssynir, sandgræðslu- og landgræðslustjórar, plöntuðu á árunum 1948 – 1954 nokkrum barrtrjátegundum í yngri birkiplundinn og í hraunbrúnina í nágrenninu. Má þar nefna sitkagreni, rauðgreni, skógarfuru, broddfuru, fjallafuru, eini og

fjallapín. Loðvíðir og gulvíðir festu rætur neðan við hraunbrúnina.

Það var hins vegar ekki fyrr en farið var að dreifa áburði og grasfræi á hraunið, með fjármagni frá Þjóðargjöfinni 1974-1978, að fræ úr skóginum fór að festa rætur í hrauninu. Síðan hefur skógurinn breiðst hratt út í þá átt sem land hafði verið undirbúið með uppgæðslu. Neðan hraunbrúnar er landið nú víðast algróið og nokkuð votlent.

Árið 1983 gaf Skógrækt ríkisins, í tilefni af 75 ára afmæli stofnananna, Land-



Fuglaskoðunarhús.



Þróunarskífan.

græðslunni 18.000 lerkitré og 7.000 stafafurur. Flest lerkitrén drápu á fyrsta ári, en stafafururnar vaxa þarna með ágætum.

Gunnlaugsskógur er fyrirmynd Heklu-skógaverkefnisins. Allnokkrar rannsóknir hafa farið fram í skóginum þ.á.m. verkefni Dr. Ásu Aradóttur um landnám birkis, Berglindar Orradóttir um frostlyftingu o.fl.

Í september var minnst 70 ára afmælis Gunnlaugsskógar. Sveinn Runólfsson og Ása Aradóttir fræddu gesti og starfsmenn um tilurð skógarins. Að svo búnu var gengið til skógar og tekin borsýni úr gömlum birkitrjám. Þar mun vera hægt að lesa veðurfarssögu þessa svæðis.

S.Í. haust unnu fjórir hópar nemenda á skógræktar- og umhverfisskipulagsbraut Landbúnaðarháskóla Íslands skýrslur um



## Nokkrar hugmyndanna

Skógurinn verði fræðslu- og afþreyingarstaður. Þar er víðsýnt, fögur fjallasýn og möguleikar til fjölbreyttrar útivistar, s.s. göngu, hlaupa, gönguskíða, hestamennsku, hundapjálfunar og fuglaskoðunar.

Skapa fjölbreytt útivistarsvæði þar sem áhugafólk um landgræðslu sem og aðrir geta notið ríkrar náttúru. Jafnframt verði gestum gefinn kostur að fræðast um sögu svæðisins, landgræðslu, vistkerfin sem er að finna á svæðinu o.fl.

### Hvað þarf að vera til staðar?

Bílastæði, hjólastæði, hestagerði aðstöðuhús með snyrtingu, yfirlitskort, útsýnisskífa, stígar með upplýsingaskiltum, fræðslusvæði, leiksvæði, grillaðstaða.

### Votlendið

Búin verði til tjörn til að laða fugla inn á svæðið. Hluti skurðarins verði óhreyfður vegna fræðslugildis og tengingar við sögu jarðræktar. Þrjú fuglaskoðunarhús þar sem hægt er að fylgjast með fuglum í kík. Húsin verða nokkuð niðurgrafin, með plexigleri á einni hlið og þannig hægt að skoða þversnið mýrar, mólendis og tjarnar í því þriðja. Þannig sé hægt að skyggjast undir yfirborðið og fylgjast með lífinu neðanjarðar og sjá hvað leynist í jarðvegi mýra og móa og ofan í tjörn.

### Skógarnytjar

Nokkrar kindur verði á svæðinu í mýrinni fyrir sunnan ræktaða skógin, við hluta af birkiskóginum. Með þessu viljum við geta gert samanburð á friðuðu og beittu landi. Að hafa kindur í skóginum er líka skemmtilegt til að auka fjölbreytni og aðráttarafli svæðisins. Auk þess sem tækifæri gefst þar með til fræðslu um þátt íslensku sauðkindarinnar í menningunni og því beitarálagi sem íslenska jörðin hefur þurft að þola.

aukið útivistar- og kynningargildi Gunnlaugsskógar. Vinnan var hluti af námskeiði í umhverfisskipulagi og skógfræði við LbhÍ. Hér verður sagt frá nokkrum hugmyndum sem fram komu í ágætum skýrslum nemenda.

Það skal tekið fram að nemendum voru ekki sett kostnaðarmörk. Hugmyndaflugið og sköpunargáfan átti að hafa forgang.

Hugmyndirnar og teikningarnar sem hér eru sýndar eru valdar af handahófi. Þeir sem vilja kynna sér verkefnin nánar geta nálgast þau á vefsíðu Landgræðslunnar, land.is, þar sem fjallað er um Gunnlaugsskóg.

## Starfsfólk Landgræðslunnar

Aðalbjörg Rún Ásgeirsdóttir	Aðstoðarmaður við staðarumsjón	Jóhann Bjarnason	Vélamaður
Andrés Arnalds	Fagmálastjóri	Jóhann Thorarensen	Sérfræðingur
Anna María Ágústsdóttir	Sérfræðingur	Jóhannes Baldvin Jónsson	Sérfræðingur
Anne Bau	Sérfræðingur	Jón Aron Óskarsson	Verkamaður
Arna Björk Þorsteinsdóttir	Sviðsstjóri Landupplýsingasviðs	Jón Árni Jóhannesson	Matráður
Arngrímur Jón Sigurðsson	Aðstoðarmaður í mötuneyti	Jón Ingi Baldvinsson	Smiður
Ágústa Helgadóttir	Aðstoðarmaður við rannsóknir	Jón Ragnar Björnsson	Fræðslufulltrúi
Árni Eiríksson	Vélamaður	Jón Ragnar Örlygsson	Sérfræðingur
Ásta Eypórsdóttir	Aðstoðarmaður við rannsóknir	Jóna María Eiríksdóttir	Starfsmannastjóri
Baldur Þór Sigurðsson	Verkstaðisformaður	Jónella Sigurjónsdóttir	Skjalastjóri
Birkir Snær Fannarsson	Lögfræðingur	Kári Úlfsson	Verkamaður
Bjarni Arnþórsson	Vélamaður	Kjartan Már Benediktsson	Umsjónamaður
Bjarni P. Maronsson	Héraðsfulltrúi Hólum	Kristinn G. Garðarsson	Aðstoðarstöðvarstjóri
Björk Harðardóttir	Sérfræðingur Hvanneyri	Kristín Gunnarsdóttir	Launafulltrúi
Björn Bjarnarson	Bifreiðastjóri	Kristín Svavarsdóttir	Sérfræðingur
Daði Lange Friðriksson	Sérfræðingur	Kristján Pálmi Ásmundsson	Verkamaður
Einar Bjarnason	Girðingamaður	Magnús H. Jóhannesson	Sérfræðingur
Eiríkur Steinn Kristjánsson	Vélamaður	Magnús Þór Einarsson	Aðstoðarmaður við rannsóknir
Elín Fjöla Þórarinsdóttir	Sérfræðingur	Nói Sigurðsson	Umsjónamaður fasteigna
Elín Jónsdóttir	Ræstitæknir	Óðinn Burkni Helgason	Kerfisstjóri
Friðrik Lange Jóhannesson	Girðingamaður	Ólafur Á. Sveinbjarnarson	Verkamaður
Garðar Þorfinnsson	Héraðsfulltrúi Gunnarsholti	Ragna B. Aðalbjörnsdóttir	Afleysing í mötuneyti
Georg Heiðar Ólafsson	Verkamaður	Reynir Þorsteinsson	Stöðvarstjóri
Guðjón Magnússon	Sviðsstjóri Almannatengslasviðs	Samuel Robert Webb	Kerfisfræðingur
Guðmundur Guðmundsson	Sviðsstjóri Rekstrarsviðs	Sigurður Ágústsson	Girðingamaður
Guðmundur Halldórsson	Sviðsstjóri Rannsóknasviðs	Sigurður Orri Baldursson	Verkamaður
Guðmundur I. Guðbrandss.	Sérfræðingur	Sigurður Óskarsson	Húsvörður
Guðmundur Stefánsson	Sviðsstjóri Landverndarsviðs	Sigurður Sigmundsson	Vélamaður
Guðmundur P. Steinarsson	Vélamaður	Sigurlína Tryggvadóttir	Sérfræðingur
Guðný H. Indriðadóttir	Sérfræðingur	Sigþrúður Jónsdóttir	Sérfræðingur
Guðrún Schmidt	Héraðsfulltrúi Egilsstöðum	Sólveig Sigurðardóttir	Ræstitæknir
Guðrún Stefánsdóttir	Sérfræðingur	Stefán Skaftason	Héraðsfulltrúi Húsavík
Gunnar G. Logason	Verkamaður	Steinunn Skúladóttir	Aðstoðarmaður
Gústav M. Ásbjörnsson	Héraðsfulltrúi Gunnarsholti	Sveinn Runólfsson	Landgræðslustjóri
Gylfi Júlíusson	Fyrirhleðslur	Sveinn Þórarinsson	Landgræðsluvörður
Halldór Árni Pálsson	Verkamaður	Sveinn V. Þorsteinsson	Girðingamaður
Halldóra Sigmundsdóttir	Matráður	Sæmundur Sveinsson	Sérfræðingur
Hallur Karl Hinriksson	Verkamaður	Þorlákur P. Jónsson	Vélamaður
Helgi Þorsteinsson	Girðingamaður	Þorsteinn Guðjónsson	Vélamaður
Hjörtur Guðjónsson	Vélamaður	Þorbjörg Árný Oddsdóttir	Afleysingar þríf
Hlín Magnúsdóttir	Aðstoðarmaður í mötuneyti	Þórunn Pétursdóttir	Héraðsfulltrúi Hvanneyri
Hulda Karlsdóttir	Fjármálastjóri	Þórunn Ragnarsdóttir	Þjónustufulltrúi
Ívar K. Gylfason	Verkamaður	Þrúðmar Sigurðsson	Landgræðsluvörður
Ívar Örn Baldursson	Verkamaður		





